

# 入院のご案内



医療法人社団  
友 志 会

石 橋 総 合 病 院

Ishibashi General Hospital

# 入院のご案内

## 入院の手続き

入院当日は指定の時間の10分前までに1階 入退院受付までお越し下さい。  
入院受付が終了しましたら、病室のご案内を致します。入院前診察がある患者さんは入院受付後  
再来受付機に診察券を通し、受診科外来にてお待ち下さい。

## 持ち物について

### [必ずお持ちいただくもの]

診察券 入院誓約書 お薬手帳 現在、使用しているお薬

健康保険証 入院時間診票（予約入院の方のみ）

\* 公費受給者証、限度額適用認定証、標準負担額減額認定証等をお持ちの方はご提示下さい。

[身の回りの品など] ※詳細は、担当外来 または 入院病棟へご確認をお願い致します。

寝巻き 着替え 下着

室内用くつ（危険防止のため高齢者の方のスリッパのご使用はお控え下さい。）

タオル バスタオル 箱ティッシュ

食事の時に使用するもの（箸・湯のみ・スプーンなど）

おしりふき 使い捨て手袋

洗面・洗髪用具（歯みがきセット・電気ひげそり・くしなど）

その他必要なもの

※病衣、タオル等セットレンタルのお申し込みもできますので病棟看護師にご相談下さい。

- 持ち物にはお名前をご記入下さい。
- 盗難防止のため多額の現金や貴重品は、お持ちにならないで下さい。  
尚、紛失・盗難につきまして、当院では責任を負いかねますので、ご了承下さい。
- 寝具のお持ち込みは必要ありません。シーツ等も病院側で交換致します。
- 紙おむつをご希望される方は、病棟看護師にご相談下さい。

## 病室について

下記の病室は特別療養環境料をいただいております。ご希望の方は入院予約時にお申し出下さい。  
但し、ご希望に添えないこともございますのでご了承下さい。  
中学生以下の患者さんが入院される際は、原則個室にて保護者の方のお付き添いをお願いしております。  
症状や諸状況により病室・病棟の移動をお願いする事がございます。何卒ご協力をお願い致します。

### 特別療養環境の提供料金(消費税込)

※3階の個室はテレビ・冷蔵庫・Wi-Fiが無料で利用できます。(305・306号室を除く)

3階病棟	室料	4階病棟	室料
個室(トイレあり)	12,960円/日	個室(トイレあり)	6,480円/日
個室(トイレなし)	10,800円/日		

## 面会について

- 面会時間 平日：午後2時から午後7時 / 土・日・祝日：午後1時から午後7時
- 来院の際、病棟階へ上がりインターホンにて面会の旨をお申し出下さい。
- 特別の事情で時間外に面会をご希望される方は、病棟看護師にお尋ね下さい。
- 12歳以下の方は、感染予防のため、特別の時以外をご遠慮願います。
- 患者さんの病状、その他の理由で面会をお断りする場合がございます。
- 生花の持ち込みはご遠慮下さい。



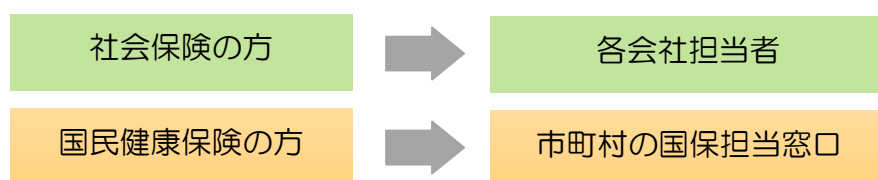
## 入院費用のお支払い

- 入院医療費は、月2回（15日・月末締め）に分けて請求させていただきます。  
請求書お受取り後、原則1週間以内にお支払いをお願い致します。
- お支払いは会計窓口にて承ります。
- 医療費に関するご相談は総合受付窓口にお声掛け下さい。医事課入院係が対応致します。
- 領収書は確定申告に必要となりますので大切に保管して下さい。原則として領収書の再発行はいたしませんのでご了承下さい。

### ▶限度額認定証のご案内

70歳未満の方が入院・手術の際「限度額認定証」を提示すると、一医療機関ごと一カ月の入院費用の窓口負担が自己負担限度額までとなります。

「限度額認定証」発行の手続きは、加入している健康保険によって異なります。各窓口にお問い合わせ下さい。



※対象にならないもの  
入院時食事療養費の標準負担額  
保険外負担分(差額ベッド代など)

## 入院中の他医療機関受診について

入院中に他の医療機関を受診（投薬を含む）することは、健康保険法の規定により出来ない事がございます。受診等の予定（家族のみの受診も含む）がある方は、必ずスタッフステーションにご相談下さい。

もし、ご相談なしに他の病院や診療所を受診されますと、その費用は健康保険を使えない場合があります。また、かかれた医療機関にもご迷惑をおかけすることになりますので、ご注意くださいようお願い致します。

## 入院中のお願い

- 他の患者さん及びスタッフへの迷惑行為や、病院の秩序を乱す行為をした場合、退院していただく事があります。
- 患者さんが持参される内服薬は、当院で採用している薬に切り替えます。但し、当院で取り扱いのない内服薬は持参薬を継続していただく場合がございます。詳しくは、病棟看護師から案内がありますので予めご了承ください。
- 入院患者さんご本人の自家用車の長期間の駐車はご遠慮下さい。
- 入院時には必ず非常口の確認をお願い致します。  
また、災害時には病院職員の指示・誘導に従って下さい。
- 治療上、食べたり飲んだりできない方もいらっしゃいますので、飲食物を他の患者さんに差し上げる事はご遠慮下さい。
- テレビ等をご利用の際は、他の患者さんのご迷惑にならぬよう、イヤホンをご使用下さい。  
\*イヤホンは1階 コンビニエンスストア(正面玄関右手)で販売しております。
- 快適な療養生活のため、入院中は主治医、看護師の指示に従いマナーを守ってお過ごし下さい。

## 退院の手続き

- 主治医から退院の許可が出ましたら、退院日については病棟看護師長とご相談下さい。
- 退院時の請求書は原則、当日のお渡しとなります。会計窓口にてお会計をお願い致します。

## 医療福祉相談・患者相談窓口のご案内

1階に地域医療連携部を開設しております。  
地域医療連携部には医療ソーシャルワーカー(社会福祉士・精神保健福祉士等)がおり、当院に通院・入院されている患者さんご家族が安心して治療・療養していただけるよう、様々なご相談をお受けしています。

### 受付時間

月曜～金曜日 8:30～16:30 (休診日を除く)

面接日時の事前予約をしていただくと十分な面接時間が用意できます。電話でのご相談もお受けします。相談は無料です。個人の秘密は厳守します。

### 連絡先

0285-53-1136 (地域医療連携部 直通)



## その他

- 入院中及び退院時のおこころざしは一切お受けしない方針ですので、皆様のご協力をお願い致します。
- 当院は敷地内全面禁煙となっております。また、入院中の飲酒も禁止されています。

入院日までの間にご不明な点がございましたら、お問い合わせ下さい。☎0285-53-1134(代表)  
一日も早く退院できます事、職員一同願っております。

## 病床機能のご案内

当院は地域の中核病院として、大学病院や近隣の開業医との連携を図り、切れ目のない継続的な医療を進めてまいります。早期治療・回復・安定により、早期退院、ご自宅や施設での療養を行えるようにご支援させていただきます。また、患者さんの状態に合わせて病棟を移動していただくことがあります。

### 急性期病棟

3階 北・南病棟

急性期の患者さんに対し、状態の早期安定化に向けて治療を行う病棟です。

### 回復期リハビリテーション病棟

4階 南病棟

急性期を経過した患者さんへの在宅復帰に向けた医療やリハビリテーションを行う病棟です。「発症から転棟入院までの期間」「入院期間」「疾病条件」が設けられております

### 地域包括ケア病床

4階 北病棟

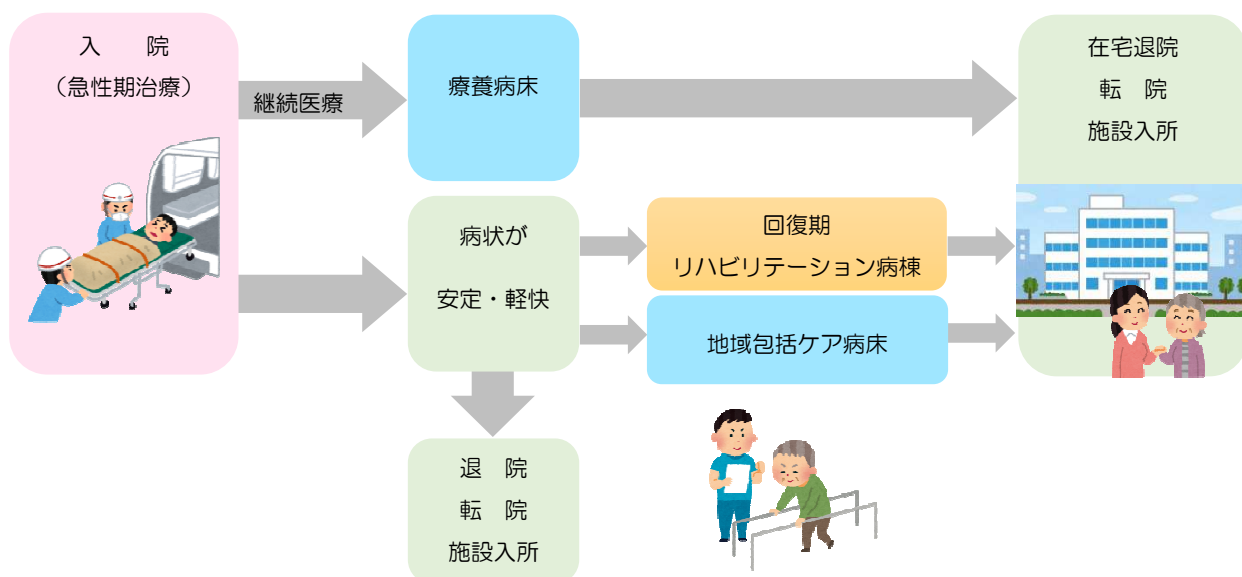
急性期治療後、病状が安定した患者さんに対し、在宅や施設への復帰を目指す病棟です。本来ならば、状態が安定すると早期に退院していただくのですが、在宅療養に対する不安が大きい方には当院のスタッフと地域の関連機関が連携・協働して、在宅退院に向けての準備を支援させていただきます。「入院期間」の限度がございます。

### 医療型療養病床

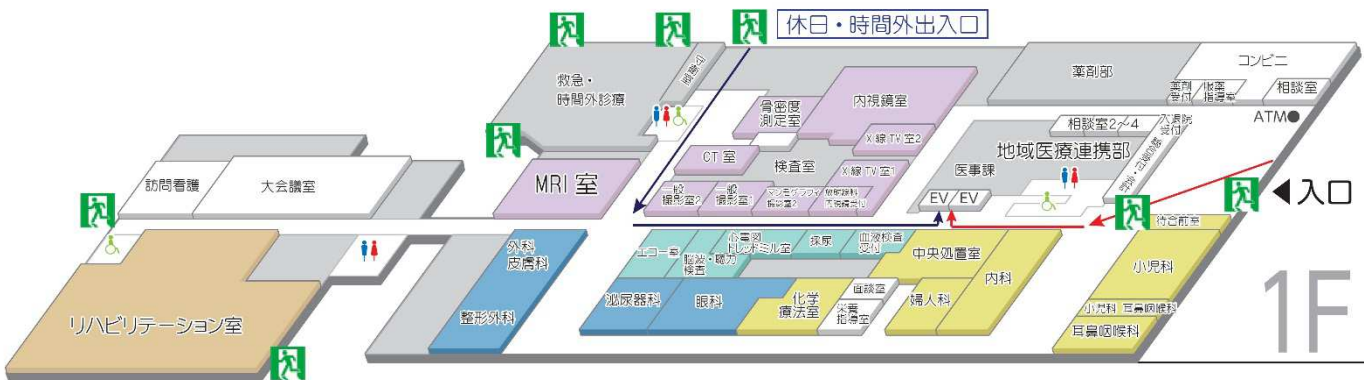
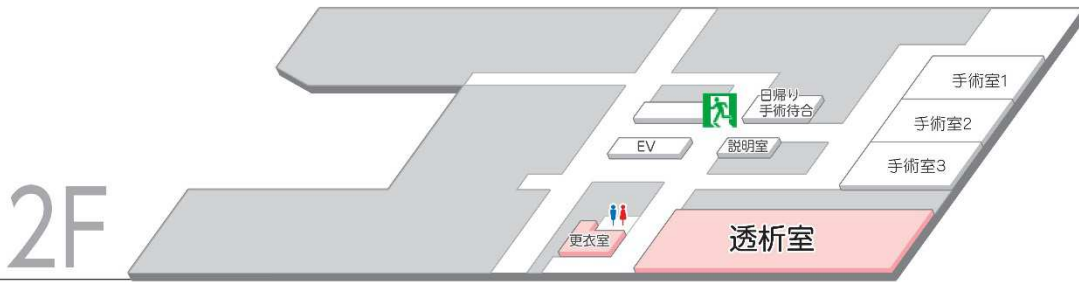
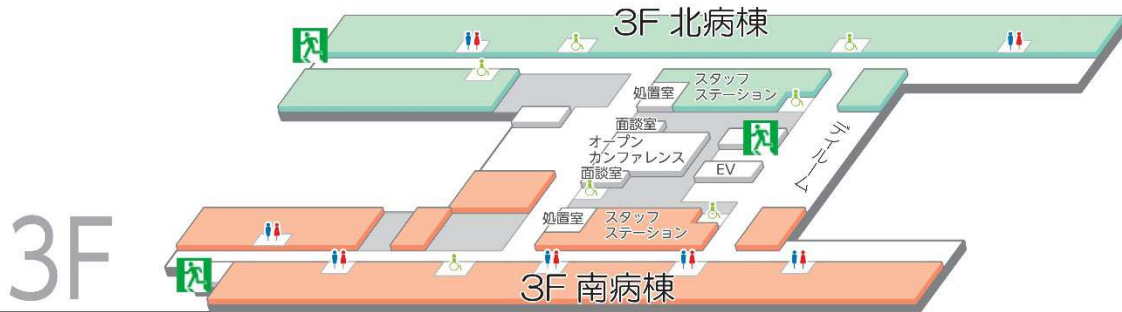
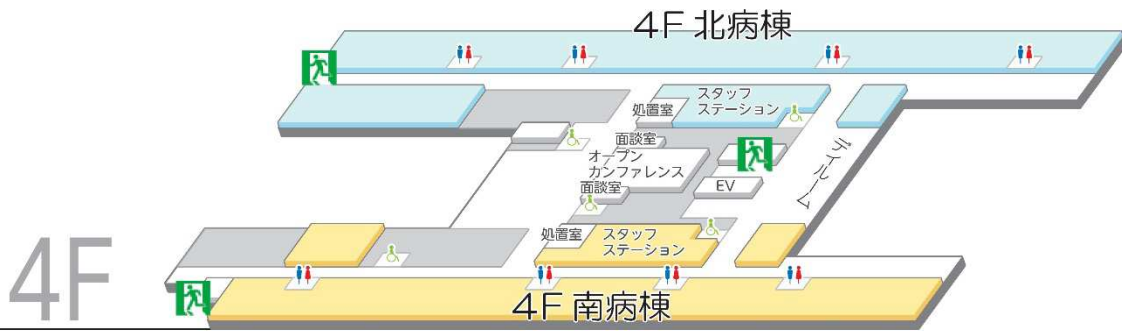
4階 北病棟

急性期治療を終えても、引き続き医療提供の必要度が高く、病院での療養が継続的に必要な患者さんを対象とした病棟です。厚生労働省の規定に従い「医療区分」「ADL区分」による包括評価を行っております。

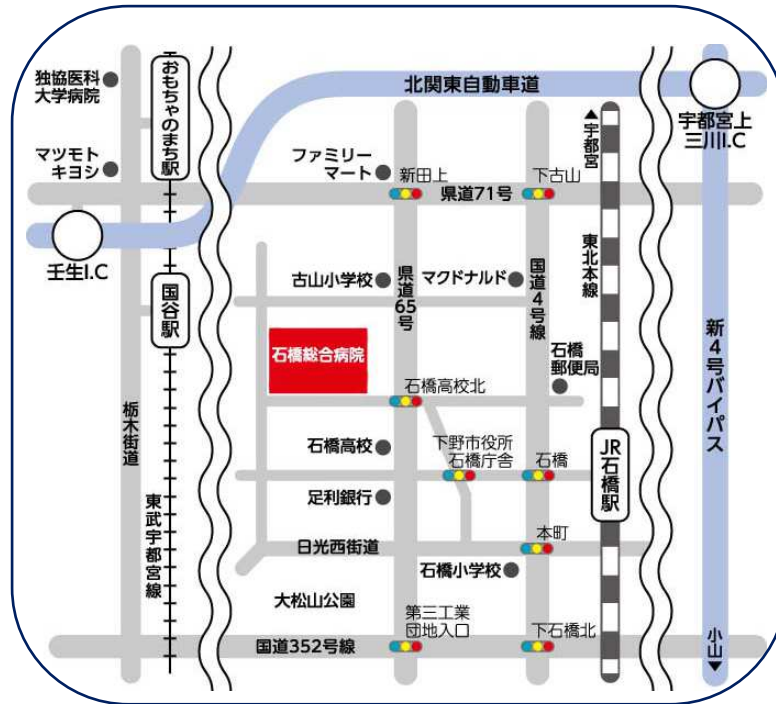
退院や転院、療養のご相談は、病棟看護師の他に「地域医療連携部」に所属するソーシャルワーカーの相談窓口を設けておりますのでご利用ください。



院内案内図







**電車の場合**

JR 宇都宮線「石橋駅」下車 西口より徒歩 17 分、車で 5 分

**お車の場合**

壬生インターより 12 分

医療法人社団 友志会

# 石橋総合病院

〒329-0596 栃木県下野市下古山1丁目15番地4 TEL 0285-53-1134(代) / FAX 0285-53-3957

[www.ishibashi-hp.jp](http://www.ishibashi-hp.jp)